



ユーザーズマニュアル

v1.0



©1999 Pangea Software, Inc.

All Rights Reserved

Bugdom™ is a trademark of Pangea Software, Inc.

www.pangeasoft.net

日本語マニュアル作成 : Pacific Software Publishing, Inc.



目次

目次	1
システム必要条件	4
ストーリー & ゴール	5
「MAIN」メニュー	5
操作方法	6
マウス	6
キーボード 7	
その他のキーボード操作	7
INPUT SPROCKET をカスタマイズする	8
キャラクタ	9
ROLLIE MCFLY (ローリー・マックフライ)	9
BUDDY BUGS (バディー・バグ)	9
ステータスバー	10
ゲームプレー	11
レディー・バグを救出する	11
クルミを割る	12
クローバーを集める	12
クルミに入っているその他のアイテム	13
敵と戦う	13
チェックポイント	13
レベルをクリアする	14
ボーナスポイント画面	14
ゲームを保存する	15
レベルの紹介	15
レベル 1: トレーニング	15
レベル 2: 芝生	16
レベル 3: 池	16
レベル 4: 森	16

レベル 5: ハチの巣攻撃	17
レベル 6: ハチの巣	17
レベル 7: 女王バチ	17
レベル 8: 夜行戦	17
レベル 9: アリ塚	18
レベル 10: アリの王様	18
テクニカルサポート	18
日本語でのお問い合わせ	18
製作者クレジット	18
法律関連	19
著作権および登録商標	19

システム必要条件

『Bugdom』をプレーするには、次の Macintosh システムが最低限必要です。

- 233MHz の iMac または G3 と同レベルの PowerPC Macintosh。『Bugdom』は PowerPC 601 プロセッサを搭載した Macintosh には対応しません。200mhz 604 プロセッサよりも遅いマシンでゲームを起動すると、ゲームの性能が落ちます。
- 32MB の空き容量。32MB 分のメモリがインストールされている場合、仮想メモリをオンにしてください。ゲームの性能を向上させるために、最低 1MB の仮想メモリを割り当ててください。1MB 以上の仮想メモリを割り当てると、ゲームの画質が非常に悪くなります。
- ATI 3D アクセラレータカード。ゲームは 2MB VRAM だけでも起動しますが、ゲームの画質を考慮した場合、4MB インストールすることをお勧めします。全 G3 および iMac には ATI 3D アクセラレータが付属していますが、オリジナルの iMac ならびにファーストジェネレーションの G3 には 2MB VRAM しかありません。また、Rage II でのゲームの画質は Rage Pro あるいは Rage 128 上での画質に比べて、非常に悪くなります。
- 640 × 480 の解像度で 32,000 色（16 ビット）を表示できるモニタ。

また、以下のソフトウェアコンフィギュレーションが最低限必要です。

- MacOS 8.0 またはそれ以降。MacOS 7.6 でも起動しますが、ゲームの性能が落ちます。
- QuickDraw3D v1.6（『Bugdom』に含まれています。）
- Draw Sprocket 1.1.4 & Input Sprocket 1.4（『Bugdom』に含まれています。）
- ATI ドライバ 3.3 またはそれ以降。MacOS 8.5 以下のバージョンをご使用の場合、最新のドライバソフトがインストールされていない可能性がありますので、バージョンを確認してください。必要であれば、ドライバの最新版を以下の URL からダウンロードし、インストールしてください。

<http://www.atitech.com>

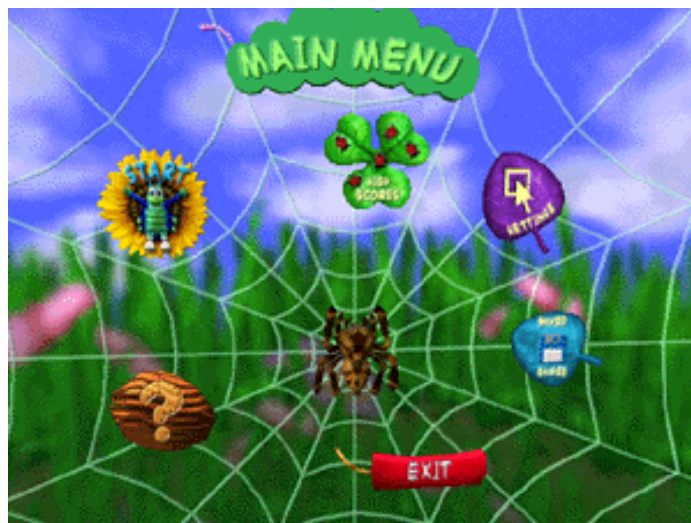
ストーリー＆ゴール

Bugdom はかつて Rollie Pollies (ずんぐりむっくりの虫 / ローリー・ポーリー) と Lady Bugs (てんとう虫 / レディー・バグ) により統治されていた平和な王国だったが、意地悪な Fire Ants (火をふくアリ / ファイヤー・アント) の一味により滅ぼされてしまった。ファイヤー・アントの一味は他の虫の助けをかりてレディー・バグ全員を捕らえ、オリの中へ閉じ込めてしまった。そして、ファイヤー・アントのリーダー、King Thorax (キング・ソーラックス) が現在、Bugdom の王座についているのだ。キング・ソーラックスを倒さない限り、Bugdom に再び平和は訪れないのである。

レディー・バグを救出し、Bugdom に再び平和をもたらすことができるのは、唯一のファイター、Rollie McFly (ローリー・マックフライ) しかいない。今 Bugdom の芝生地帯にいるローリーは、キング・ソーラックスと戦うためにアリ塚までの長い道のりを進まなければならない。その行く手には、川を渡ったり、虫に乗ったり、または様々な敵との戦いが待ち受けている。ファイヤー・アント一味とキング・ソーラックスを倒せたら、Bugdom の王座を獲得して王国に再び平和を取り戻すことができるのである。

「MAIN」メニュー

マウスを使って、「MAIN」メニューのアイコンを選択します。



「MAIN」メニューの画面



新規ゲームを開始する



最高得点を表示する



ゲーム設定とコントロール



ヘルプ



保存ゲームをロードする



ゲームを終了する

「MAIN」メニューの「Restore Saved Game」アイコンをクリックすると、以前に保存したゲームをロードすることができます。ロード可能なファイルを選択すると、保存ゲームを再開することができます。ポイント、ヘルス、インベントリを保存することができます。

操作方法

『Budgom』は Input Sprocket と互換性があるので、ジョイスティックやキーボードなど、Input Sprocketと併用可能なデバイスを使って操作方法の設定を行なうことができます。以下は、マウスやキーボードのデフォルトコントロール設定です。

マウス

ゲームプレーでのキャラクタの動きをコントロールする方法には、マウスとキーボード操作の2通りあります。マウスを使ってキャラクタを動かすには、キャラクタを動かす方向にマウスを移動させます。マウスを速く動かせば動かすほど、キャラクタの動きも速くなります。

マウスを使ってゲーム操作を行なう際、手首への負担を避けるために、キーボードの「Shift」キーを押してキャラクタを前進させることができます。この操作方法を使うと、方向転換する場合にのみマウスを使います。

推奨

マウスと「Shift」キーの両方を使用してゲームプレーを行なうことを推奨します。この操作を組み合わせることで、キャラクタを最も正確にコントロールすることができます。

マウスボタンで2つの機能を実行することができます。ローリー・マックフライが直立状態のときにマウスボタンをクリックすると、キックします。ローリー・マックフライがボールの状態のときにマウスボタンをクリックすると、ターボ・ブーストにより速度を加速します。

キーボード

マウスの代わりにキーボードを使ってキャラクタをコントロールすることもできます。キーボードでの操作方法には、カメラとプレーヤー操作の2通りあります。ゲームのデフォルトはカメラ操作ですが、「Game Settings」ダイアログでプレーヤー操作に変更することもできます。

カメラのキー操作は、マウスの操作と同じです。キーボードの上矢印キーはカメラの位置に関連してキャラクタを前進させ、左矢印キーはキャラクタを左へ移動させるようになっています。キーボードやジョイスティックを使用している場合は、カメラ操作を使用することを推奨します。

プレーヤー操作は、キャラクタの向きとキー操作が関連しています。上矢印キーはキャラクタを現在向いている方向に前進させます。左右の矢印キーはキャラクタの向きを変えるだけで、移動させることはできません。

操作方法の設定は人それぞれ好みがありますので、ご自分に合った操作方法を使用してください。しかし、マウスと「Shift」キーを両方使用すると、キャラクタを最も正確に動かせるので、この操作方法を推奨します。

その他のキーボード操作

Shift

マウスを使った場合、自動ウォークできる

スペースバー	キャラクタを直立状態とボールの状態に変換する
Option	直立状態のとき、キャラクタをキックさせる。ボールの状態のときは、ターボで速度を加速する
Apple(Command)	ジャンプ（直立状態の場合のみ）
Tab	バディー・バグに攻撃をさせる
+ / -	音量調節
Apple-Q	ゲームを終了
Esc	ポーズ（一時停止）
1 / 2	ズームイン / ズームアウト
< / >	カメラを旋回させる
M	音楽のオン / オフ
F12	スクリーンショットを撮る為のスペシャルポーズ。この間 Input Sprocket は使用不可になり、「一時停止」アイコンが画面に出てきません。

Input Sprocket をカスタマイズする

キーボードやマウスの操作は Input Sprocket を使って、カスタマイズすることができます。Input Sprocket コンフィギュレーションダイアログを使用するには、「MAIN」メニューから「Settings」アイコンを選択し、「Configure Input Sprocket」ボタンを選択します。

ジョイスティックを使用するには、「Input Sprocket」ダイアログで方向をジョイスティックの上下左右に指定します。Input Sprocket を使用できるゲームコントローラであれば、どんな操作でも自由にカスタマイズできます。

お手持ちのデバイスと Input Sprocket を併用する場合、各デバイスのマニュアルを参照してください。

キャラクタ

Rollie McFly (ローリー・マックフライ)

前出の操作方法を使って、ゲームの主人公であるローリー・マックフライをコントロールします。ローリーは他の虫にはできない様々な動きを行なうことができます。普通は、直立の状態、またはボールの状態のいずれかになっています。



直立状態のローリー



ボール状態のローリー

直立状態のときは、キックしたりジャンプすることができます。ボール状態のときは、ボールのようにあちこちに転がったり、敵にぶつかったりすることができます。また、ボール状態のときは、敵に攻撃されてもあまりダメージを受けません。

ローリーがボール状態でいられる時間は制限されています。ステータスバーに、残り時間が表示されます。ターボブーストを使うと通常よりも速く残り時間が減っていきます。ボール・パワーアップを獲得すると、ボール状態でいられる時間が延長されます。ローリーがボール状態でない場合でも、敵に攻撃されると時間が少なくなることがあるので、気をつけてください。

Buddy Bugs (バディー・バグ)



クルミの中から出てくるバディー・バグは、ローリーの心強い味方です。バディー・バグと一緒にいる時に「TAB」キーを押すと、敵を攻撃しますが、敵を倒すかどうかは確実ではありません。一匹のバディー・バグは1回しか攻撃できません。

ステータスバー

ステータスバーは画面の上部にあり、プレイヤーの状態を全て表示します。ヘルス、ボール状態でいられる時間、救出したレディー・バグの数、見つけ出した青と金色のクローバーの数、残っているライフの量、ローリーが持っているアイテムなどが表示されます。



ステータスバー

ライフの量が左側に表示されます。ライフの量は、ゲーム中に獲得したライフ・パワーアップを集めるたびに増えますが、ステータスバーには、最高3つまでしか表示されません。

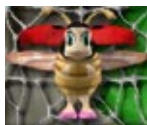
金色、または青色のクローバーをゲットすると、ステータスバーにあるクローバーの葉が1枚ずつ増えます。

ステータスバーの真ん中には、インベントリ（所持品）、ボール状態でいられる時間、ヘルスが表示されます。ボール状態でいられる時間は、ローリーの上に表示されるアーチ状になった緑色のメーターで示されます。ヘルスはローリーの下に表示される赤色のメーターで示されます。カギやお金などのアイテムをゲットしたら、そのアイテムがステータスバーに表示されているローリーの手中表示されます。前図のステータスバーでは、ローリーがお金と緑色のカギを持っています。

次は、レディー・バグ全員救出アイコンの説明です。アイコンは2種類あります。



まだ、捕まっているレディー・バグが
いることを示すアイコン



このレベルのレディー・バグを全て
救出したことを示すアイコン

レディー・バグを救出すると、小さいレディー・バグアイコンがステータスバーの右側に表示されます。

3つの「Boss」レベルでは、画面の下に赤色のメーターが表示されます。これはBossのライフを示しています。攻撃を加えるとライフは減少します。

ゲームプレー

ゲームの目的はできるだけたくさんのレディー・バグを救出し、ゲームの最後まで進み、アリの王様、Thorax（ソーラックス）を倒すことです。レベルは全部で10レベルあります。各レベルにおいて、敵、罠、迷路などの様々な障害をクリアしなければなりません。

レディー・バグ（てんとう虫）を救出する

スコアは救出したレディー・バグの数とゲットしたクローバーの数に基づき計算されます。レディー・バグはオリの中に閉じ込められています。レディー・バグを救出するには、オリをキックします。解放されたレディー・バグは空へ飛んでいきます。



オリの中に閉じ込められているレディー・バグ

クルミを割る

各レベルにはクローバー、パワーアップ、その他のアイテムが入ったクルミが出てきます。直立状態の時は、クルミをキックして割ります。またボールの状態の時は、クルミにぶつかって割ります。クルミを割るまでは、中に何が入っているか分かりません。



キックしてクルミを割るローリー

クローバーを集める

クルミの中から出てくるクローバーには3種類あります。クローバーの種類により、獲得する点数が異なります。



緑色のクローバー

レベル内にたくさん出てきます。1つのクローバーにつき、200点のボーナスを獲得します。

青色のクローバー

各レベルに4つあります。全部見つけ出すと、3000点のボーナスを獲得できます。

金色のクローバー

全レベルを通じて4つしかありません。全部見つけ出すと、10,000点のボーナスを獲得できます。

クルミに入っているその他のアイテム

パワーアップやバディー・バグ、キーなどがクルミの中に入っています。クルミを見つけたら、キックして割り、中身をゲットしてください。ただし、クルミの中には危険なものが入っている場合もあるので、気をつけてください。次のようなものがクルミの中に入っています。



きのこ

ボール状態いられる時間を100%にする



バディー・バグ

戦いのときの心強い味方



元気が出る木の実

ローリーのヘルスを回復する



シールド

一時的にダメージを受けなくなる

敵と戦う

『Bugdom』にはいろんなバグ（虫）が登場します。レディー・バグやバディー・バグ以外はほとんどがローリーの敵です。簡単に倒せる敵もありますが、強敵もあります。敵の中には、強すぎて決して倒せないものもあるので、そういう敵に遭遇したらその場から逃げるのがコツです。

敵に攻撃する方法には、3通りあります。ローリーが直立状態のときは、キックして攻撃します。ボールの状態のときは、敵に強くぶつかって攻撃します。バディー・バグがいるときは、バディー・バグを使って攻撃することもできます。毒を持っている敵に触れるとダメージを受けるので、注意してください。

チェックポイント

ゲームプレー中にキャラクタが死んだ場合、その地点に最も近い通過済みのチェックポイント

に戻り、そこからゲームが再開されます。チェックポイントをまだ一度も通過していない場合、レベルの最初に戻り、そこからゲームが再開されます。



チェックポイントに到達するローリー

レベル内にあるストローから落ちそうな水滴がチェックポイントです。ジャンプして水滴に触れると、そのチェックポイントを通過したことになります。

レベルをクリアする

レベルをクリアするには、2通りの方法があります。女王バチを倒すなど、各レベルの使命を果たすか、あるいは「Exit」ログを見つけ出し、そこに入ることによってレベルを終了します。丸太型のトンネルが「Exit」ログです。



丸太のトンネルに入るとレベルをクリア

ボーナスポイント画面

レベルをクリアするとボーナスポイント画面が表示され、クリアしたレベルのポイントがスコアに追加されます。



ボーナスポイント画面

ゲームを保存する

レディー・バグ、クローバーなどのポイントが計算されたら、以下のような「Save Game」アイコンと「Don't Save Game」アイコンが表示されます。同じ状態からゲームを始めることができるようにゲームの状態を保存するには、左の「Save Game」アイコンをクリックしてください。保存しないで続けるには、右の「Don't Save Game」アイコンをクリックしてください。



「Save Game」と「Don't Save Game」アイコン

「Save Games」をクリックすると、このゲームの保存場所が問われます。保存したゲームをロードするには、メインメニューの「Saved Games」アイコンをクリックします。

レベルの紹介

レベル 1: トレーニング

基本的な操作やテクニックを練習するための短くて簡単なレベルです。このレベルでは、移動する方法、クルミを割る方法、レディー・バグを救う方法、敵と戦う方法などを練習します。

レベル 2: 芝生

ここでは、いじわるアリ、ボクサーハエなどと戦い、なめくじを避けながらレベル出口のゲートのカギを探し出します。

レベル 3: 池

水上タクシーに乗って、池を渡り切らなければなりません。バグを好物にしている魚がいるので、気をつけてください。

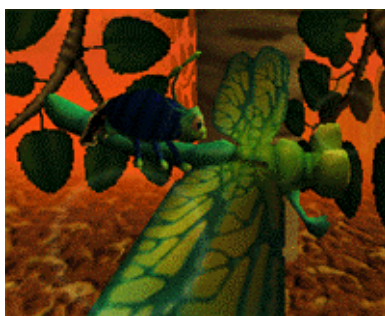


水上タクシーに乗ったローリー

水上タクシーに乗ったら、方向コントロールで左右の移動をコントロールできますが、スピードはコントロールできません。タクシーから降りるには、「ジャンプ」ボタンを押すか、またはタクシーに乗ったまま岸にあがります。

レベル 4: 森

このレベルにはクモやハチ、人間の大きな足など、色々な障害物が登場します。このレベルでのお楽しみは、トンボに乗って飛び回ることです。トンボには水上タクシーと同じ方法で乗れますが、マウスや「キック」キーを使ってファイアーボールを発射することができます。トンボから降りるには、「ジャンプ」ボタンを押します。



トンボの背中で空中遊泳を楽しむローリー

レベル 5: ハチの巣攻撃

このレベルで初めて Boss と対決します。小さな森の中央にある木から、ハチの巣がぶら下がっています。巣の周りには、恐ろしいハチがたくさんいます。トンボのファイアーボールを使って、ハチの巣を滅ぼさなければなりません。

レベル 6: ハチの巣

このレベルには、たくさんの障害物や新たな敵が登場します。巣の中にあるはちみつに気をつけてください。一度はちみつにはまってしまったら、脱出できなくなります。

レベル 7: 女王バチ

このレベルで再び Boss と対決します。このレベルの一番手強い相手は女王バチです。簡単に倒すことはできませんが、敵の動きを良く見て、作戦を立ててから攻撃すると、勝利を手に入れることができます。

レベル 8: 夜行戦

『Bugdom』で最もプレーしごたえがあるレベルの一つです。このレベルの目的は、ひたすら生き残ることです。火炎放射アリ、毒ガスごきぶり、気色悪いナメクジなどが待ち受けています。

レベル 9: アリ塚

アリの王様、キング・ソーラックスが住んでいる城、アリ塚に突入します。毒物や炎の壁があり、薄暗く、危険に満ちており、あたり一面アリだらけです。ここを通り抜けるには、炎の壁を突きぬける作戦を立てることが必要となります。ゴーストに化したアリに捕まらないように注意。

溶岩が溜まった所には近寄らないように！さもなければ死んでしまいます。アリ塚の天井からぶら下がっている木の根を使って、その地帯をうまく切り抜けてください。

レベル 10: アリの王様

最後の対決です。アリの王様、キング・ソーラックスを倒せば、Bugdomの王座を獲得することができます。

テクニカルサポート

Japan Central は Pacific Software Publishing, Inc. の運営するインターネットサイトです。JapanCentral.com は『Bugdom』の日本販売総代理店として活動しております。製品のテクニカルサポート、ならびにお問い合わせは JapanCentral.com にて承っております。質問、お問い合わせは claim@JapanCentral.com までメールでご連絡いただくか、あるいは <http://www.JapanCentral.com> の掲示板をご利用ください。

製品に関するお問い合わせは、メールにて claim@japancentral.com までお問い合わせいただくか、www.JapanCentral.com の掲示板をご利用ください。

製作者クレジット

PROGRAMMING:

Brian Greenstone
brian@pangeasoft.net

ART:

Toucan Studio, Inc.
Art Direction by:
Scott Harper

sharper@toucanstudio.com

MUSIC:

Mike Beckett
mbeckett@bc.sympatico.ca

CONCEPT & DESIGN:

Scott Harper & Brian Greenstone

日本語マニュアル :

Pacific Software Publishing, Inc.

法律関連

著作権および登録商標

©1999 Pangea Software, Inc.

Bugdom™、ならびに Rollie McFly™ は、Pangea Software, Inc. の登録商標です。

全アートワークの著作権は、Toucan Studio, Inc. に帰属します。

全ミュージックの著作権は、Mike Beckett に帰属します。

QuickTime 及び QuickTime のロゴは登録商標で、使用許諾の下に使用されています。QuickTime は、米国をはじめとするその他の国々で登録されています。